

# Partie 2

## L'épreuve écrite d'admissibilité

### Chapitre 3 - Les 12 concours blancs corrigés

#### LES OBJECTIFS DE FORMATION ÉLABORÉS POUR CETTE PRÉPARATION

Développer les capacités du candidat à répondre aux exigences du concours d'entrée dans une école d'IADE :

- à vérifier, réajuster, compléter ses connaissances acquises lors de la préparation du diplôme d'état infirmier, puis de son expérience professionnelle,
- à faire un maximum de liens entre ses connaissances actuelles et la spécialisation d'IADE envisagée,
- à appréhender de façon progressive la complexité des questions au fur et à mesure de son avancée dans sa préparation de l'épreuve d'admissibilité.

**Les moyens retenus pour tendre vers l'atteinte des objectifs de formation :**

- **sont proposées 20 questions courtes et une situation par série,**
- **chaque série correspond à un entraînement réel de 2 h 00 comme le jour de l'épreuve.**

# ■ Chapitre 3

## Les 12 concours blancs corrigés

### ■ LE CONCOURS BLANC N°1

Série de 20 questions courtes et d'une situation professionnelle  
Temps de l'épreuve : 2h00 heures

#### QUESTIONS COURTES

**Question 1** : En génétique que signifie « transmission autosomique récessive » ?

**Question 2** : Quelle est la propriété de la membrane cellulaire ?

**Question 3** : Qu'est-ce qu'un épithélium ?

**Question 4** : Quel est le but de la respiration ?

**Question 5** : Quel est le vaisseau sanguin qui apporte dans l'oreillette droite, le sang provenant des parties du corps situées au-dessus du cœur ?

**Question 6** : Présentez : le chyme et le chyle.

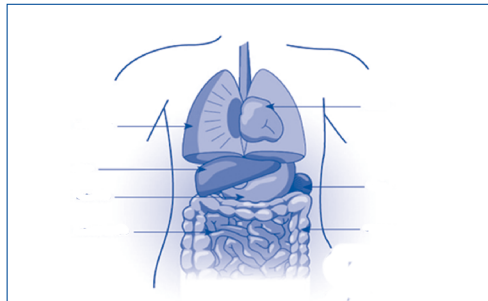
**Question 7** : Définissez nutriments

**Question 8** : Quels sont les organes en rapport avec le foie ?

**Question 9** : Quel est le rôle de la rate ?

**Question 10** : Que régule les reins dans l'équilibre acido-basique ?

**Question 11** : Sur ce croquis indiquez : les poumons, le cœur, le foie, la rate, l'intestin grêle, le colon, l'estomac.



**Question 12 :** Que rassemble l'appareil locomoteur humain ?

**Question 13 :** Présentez le syndrome de Cushing ACTH dépendant.

**Question 14 :** Que comporte le système nerveux central ?

**Question 15 :** Définissez le système immunitaire inné.

**Question 16 :** Citez les effets secondaires d'une corticothérapie de longue durée.

**Question 17 :** Qu'est-ce que l'infection ?

**Question 18 :** Que signifie le sigle AFSSAPS ?

**Question 19 :** Cochez les actes que seuls Les IADE sont habilités à exécuter.

- Anesthésie générale.
- Anesthésie loco-régionale et réinjections dans le cas où un dispositif a été mis en place par un médecin anesthésiste-réanimateur.
- Réanimation préopératoire.

Mais à quelle condition ?

**Question 20 :** 1. Qu'est-ce que la déontologie ? 2. Qu'est-ce que l'éthique ?

## SITUATION PROFESSIONNELLE

Monsieur V, âgé de 65 ans est un « grand fumeur ».

A ce jour, il souffre d'un emphysème pulmonaire sévère.

### Questions :

1. Commencez par définir BPCO, classe de pathologies incluant l'emphysème pulmonaire.
2. Puis résumez la physiopathologie de l'emphysème pulmonaire.
3. Enfin, après avoir rappelé les caractéristiques d'un problème de santé publique, indiquez si l'emphysème fait partie des problèmes de santé de santé publique ?

### Notes

---

---

---

---

---

---

---

---

---

---

---

## ■ LE CONCOURS BLANC N°1 - CORRIGÉS

### QUESTIONS COURTES

#### **Question 1 : En génétique que signifie « transmission autosomique récessive » ?**

Engénétique, les autosomes sont les chromosomes non sexuels. Il en existe 22 paires chez l'Homme.

Le terme « transmission autosomique » est employé lorsque le matériel génétique est transporté par les autosomes.

Une maladie héréditaire est dite « à transmission autosomique » lorsqu'elle est due à la malformation d'un autosome.

On parle de maladie héréditaire à transmission autosomique récessive lorsque le gène affecté est porté par un autosome et que les deux autosomes sont atteints.

#### **Question 2 : Quelle est la propriété de la membrane cellulaire ?**

La membrane cellulaire a la propriété d'être perméable sélectivement, c'est-à-dire qu'elle ne peut pas être traversée par toutes les substances.

#### **Question 3 : Qu'est-ce qu'un épithélium ?**

L'épithélium désigne un tissu fondamental (ou *épithélial*) dont les cellules sont étroitement juxtaposées et solidaires.

Ce tissu peut être aussi bien un revêtement externe, sur la surface de l'épiderme, qu'interne, sur des muqueuses ou organes.

Les épithéliums ne sont pas vascularisés et reçoivent leurs apports nutritifs via le tissu conjonctif sous-jacent et ce qu'on appelle une lame basale. Chaque cellule épithéliale repose en effet sur une lame basale, constituée de protéines et permettant la régulation des nutriments.

#### **Question 4 : Quel est le but de la respiration ?**

Le but de la respiration est d'assurer les échanges gazeux entre l'atmosphère, le sang, les cellules - d'assurer le renouvellement de l'oxygène dans toutes les cellules - et l'évacuation du gaz carbonique de ces mêmes cellules.

#### **Question 5 : Quel est le vaisseau sanguin qui apporte dans l'oreillette droite, le sang provenant des parties du corps situées au-dessus du cœur ?**

C'est la veine cave supérieure qui apporte dans l'oreillette droite, le sang provenant des parties du corps situées au-dessus du cœur.

#### **Question 6 : Présentez : le chyme et le chyle.**

**Le chyme** est un liquide présent dans l'estomac.

Il est extrêmement acide et sa texture est proche de celle d'une pâte ou de la colle.

Il permet le passage lent de la valve du pylore et l'extraction des nutriments dans le duodénum.

Il est composé d'aliments en partie digérés, d'acide chlorhydrique, d'enzymes de digestion et d'eau.

L'estomac peut mettre entre 40 minutes et quelques heures pour digérer, en fonction de l'acidité des aliments et de leur quantité.

**Le chyle** : Étymologiquement, le terme chyle est tiré du grec "*khulos*" qui veut dire "*suc*".

Ainsi, le chyle correspond à la substance de couleur blanche qui est contenue au sein des vaisseaux lymphatiques de l'intestin grêle au cours du processus digestif.

Situé au cœur du système digestif, l'intestin grêle est implanté entre l'estomac et le côlon. C'est en son sein que se passe l'absorption intestinale.

D'apparence laiteuse, le chyle est composé par les sucs digestifs qui sont absorbés au niveau de l'iléon et du jéjunum.

Ce liquide spécifique contient également de la lymphe et des graisses telles que le cholestérol et les triglycérides.

#### **Question 7 : Définissez nutriments.**

Les nutriments sont des produits chimiques définis, contenus dans les aliments utilisables par l'organisme.

#### **Question 8 : Quels sont les organes en rapport avec le foie ?**

En haut et en avant avec le diaphragme et la paroi abdominale antérieure.

En bas avec l'estomac, les conduits biliaires, le duodénum, l'angle droit du colon, le rein et la glande surrénale droits.

En arrière avec l'œsophage, la veine cave inférieure, l'aorte, la vésicule biliaire, la colonne vertébrale et le diaphragme.

Latéralement avec les côtes inférieures et le diaphragme.

#### **Question 9 : Quel est le rôle de la rate ?**

Le rôle de la rate, longtemps méconnu, est extrêmement important. En effet, il s'agit d'un organe lymphoïde, c'est-à-dire qu'il stocke les lymphocytes et les monocytes, des cellules qui assurent la protection de l'organisme (système immunitaire).

En cas d'infection, la rate va libérer dans le sang des millions de cellules immunitaires qui vont combattre les agents pathogènes.

La rate joue un autre rôle : la production de cellules sanguines, au même titre que la moelle osseuse.

Parmi ses fonctions, elle joue un rôle majeur au sein du système immunitaire, le système de défense de l'organisme, en fabriquant certaines de ses cellules. C'est d'ailleurs pour cette raison qu'elle augmente parfois de volume dans les infections ou les maladies où les globules blancs sont en excès.

La rate a aussi une fonction de purification du sang par l'élimination de globules rouges déficients, de stockage des plaquettes et chez le fœtus, de synthèse des globules du sang.

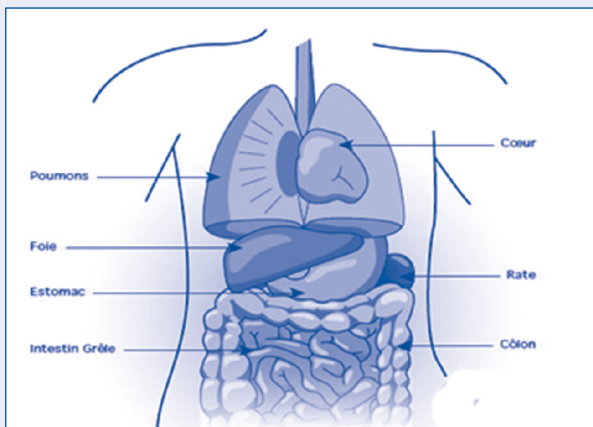
**Question 10 : Que régule les reins dans l'équilibre acido-basique ?**

Le rein a un rôle essentiel dans la régulation de l'équilibre acido-basique. Sa réponse nécessite 24 à 48 heures.

Le rôle du rein est d'éliminer les ions  $H^+$  produits par le métabolisme ou apportés par l'alimentation et de reconstituer la masse des tampons.

Cette action s'exerce par un triple mécanisme : réabsorption des bicarbonates filtrés, excrétion d'ions  $H^+$  sous forme d'acidité titrable et excrétion d'ions ammoniacques.

**Question 11 : Sur ce croquis indiquez : les poumons, le cœur, le foie, la rate, l'intestin grêle, le colon, l'estomac.**



**Question 12 : Que rassemble l'appareil locomoteur humain ?**

L'appareil locomoteur humain, ou appareil musculo-squelettique, rassemble à la fois le squelette, qui comprend les os et les articulations, ainsi que le système musculaire.

Il faut savoir que le squelette humain est composé par plus de 200 os.

D'autre part, les muscles striés, également appelés muscles rouges, sont les principaux muscles apparentés à l'appareil locomoteur humain car ce sont les seuls à détenir la capacité de se contracter de manière volontaire.

Cet appareil intervient essentiellement dans le mécanisme de l'équilibre et le processus du mouvement.

Mais il joue également un rôle majeur au niveau des grandes fonctions corporelles que sont la respiration, la déglutition ou encore la continence.

**Questions 13 : Présentez le syndrome de Cushing ACTH dépendant.**

Le syndrome de Cushing ACTH dépendant regroupe l'ensemble des manifestations cliniques induites par une exposition chronique à un excès endogène de glucocorticoïdes, surtout du cortisol et de la cortisone.

Ce syndrome est dû à un adénome hypophysaire corticotrope sécrétant de l'ACTH, responsable de la production excessive de cortisol, de DOC (désoxycorticostérone), et d'androgènes par les deux glandes surrénaliennes hyperplasiques.

**Question 14 : Que comporte le système nerveux central ?**

Le système nerveux central comporte le cerveau et la moelle spinale.

**Question 15 : Définissez le système immunitaire inné.**

Le système immunitaire inné est le mécanisme de défense du corps face aux agressions d'agents pathogènes extérieurs à l'organisme.

Ce système immunitaire est dit inné car il réagit de façon immédiate et non spécifique, quelle que soit la menace.

Le système immunitaire inné se compose d'une première barrière physique (peau et muqueuse), de la mise en place d'une inflammation (pour bloquer les agents infectieux et mettre en place la réparation des tissus) et de la destruction des pathogènes par phagocytose.

Les principales cellules de l'immunité innée sont les macrophages et les polynucléaires neutrophiles.

**Question 16 : Citez les effets secondaires d'une corticothérapie de longue durée.**

Les effets secondaires d'une corticothérapie de longue durée sont :

- risques infectieux ;
- risques de désordres hydroélectriques ;
- troubles cutanés ;
- troubles endocriniens et métaboliques ;
- troubles musculo squelettiques ;
- troubles cardio- vasculaires ;
- troubles neuro psychiques ;
- troubles oculaires.

**Question 17 : Qu'est-ce que l'infection ?**

L'infection est la conséquence de la pénétration d'un agent infectieux dans l'organisme, sans que le système de défenses immunitaires de celui-ci n'ait pu l'éliminer.

Une infection peut être locale, ou généralisée.

**Question 18 : Que signifie le sigle AFSSAPS ?**

Agence française de sécurité sanitaire des produits de santé.

**Question 19 : Cochez les actes que seuls Les IADE sont habilités à exécuter.**

- Anesthésie générale.

- Anesthésie loco-régionale et réinjections dans le cas où un dispositif a été mis en place par un médecin anesthésiste-réanimateur.
- Réanimation préopératoire.

**À condition que** : l'infirmier ou l'infirmière, anesthésiste diplômé d'État, exerce ses activités sous le contrôle exclusif d'un médecin anesthésiste-réanimateur sous réserve que ce médecin :

- 1. Ait préalablement examiné le patient et établi par écrit la stratégie anesthésique comprenant les objectifs à atteindre, le choix et les conditions de mise en œuvre de la technique d'anesthésie;
- 2. Soit présent sur le site où sont réalisés les actes d'anesthésie ou la surveillance post -interventionnelle, et puisse intervenir à tout moment.

Art. R. 4311-12. – I. – du code de la santé publique.

## **Questions 20 : 1. Qu'est-ce que la déontologie ? 2. Qu'est-ce que l'éthique ?**

**1. Le mot déontologie** désigne l'ensemble des devoirs et des obligations imposés aux membres d'un ordre ou d'une association professionnelle.

Comme les règles de droit, les règles déontologiques s'appliquent de manière identique à tous les membres du groupe, dans toutes les situations de la pratique. Une autorité est chargée de les faire respecter et d'imposer des sanctions en cas de dérogation.

Il n'est pas nécessaire, pour se conformer à la déontologie, de réfléchir aux valeurs qui la sous-tendent ni même de partager ces valeurs.

L'éthique, au contraire, invite le professionnel à réfléchir sur les valeurs qui motivent son action et à choisir, sur cette base, la conduite la plus appropriée.

### **2. Le mot éthique**

L'éthique désigne une philosophie globale des conduites humaines. Elle est relative à la personne humaine vivant en société. Elle recherche ce qui est bon pour les personnes et les groupes sociaux.

Elle met en action le « JE », avec ses désirs, dans la relation aux autres.

L'éthique fait appel à des repères qui sont d'ordre juridique, déontologique, philosophique et religieux, ainsi qu'à des chartes, recommandations.

## **SITUATION PROFESSIONNELLE**

Monsieur V, âgé de 65 ans est un « grand fumeur ».

À ce jour, il souffre d'un emphysème pulmonaire sévère.

### **Questions :**

1. Commencez par définir BPCO, classe de pathologies incluant l'emphysème pulmonaire.
2. Puis résumez la physiopathologie de l'emphysème pulmonaire.

3. Enfin, après avoir rappelé les caractéristiques d'un problème de santé publique, indiquez si l'emphysème fait partie des problèmes de santé de santé publique ?

## LES ÉLÉMENTS DE RÉPONSES

**1. BPCO** = Broncho-Pneumopathies Chroniques Obstructives (BPCO).

**2. Puis résumez la physiopathologie de l'emphysème pulmonaire.**

L'emphysème complique la bronchique chronique.

Cette pathologie se caractérise par la **destruction des parois alvéolaires**. Les alvéoles deviennent alors incapables de rejeter l'air qu'elles contiennent au cours de la phase d'expiration.

La partie du poumon concernée reste dilatée et devient instable, la respiration devient donc pénible.

De plus, les poumons pèsent sur le diaphragme qui ne parvient plus à remonter en phase expiratoire.

À terme, lorsque les alvéoles ne remplissent plus du tout leur rôle, **les échanges gazeux normaux ne peuvent plus se faire, ce qui entraîne un manque d'oxygène, un essoufflement et des difficultés très importantes à respirer.**

**3. Enfin, après avoir rappelé les caractéristiques d'un problème de santé publique, indiquez si l'emphysème fait partie des problèmes de santé de santé publique ?**

Problème de santé (rappel).

Difficulté perçue par une personne ou un groupe de personnes en lien avec l'altération de sa santé, à ne pas confondre avec le problème de soins infirmiers qui correspond à ce qu'une infirmière (par exemple) perçoit du problème de santé d'une personne ou d'un groupe de personnes.

Problème de santé publique

Un problème de santé n'est pas forcément un problème de santé publique.

Un problème de santé publique se définit à partir des critères suivants :

- La fréquence : il touche un nombre important de personnes ;
- La gravité : il altère la santé, la qualité de vie des personnes qui en souffrent, et peut entraîner invalidité, mort ;
- Les soins engendrés par la pathologie coûtent cher à la société.